



DZIENNIK URZĘDOWY

WOJEWÓDZTWA ŚLĄSKIEGO

Katowice, dnia 29 maja 2015 r.

Poz. 2927

UCHWAŁA NR VIII/101/2015 RADY MIEJSKIEJ W BIELSKU-BIAŁEJ

z dnia 26 maja 2015 r.

w sprawie ustalenia strefy płatnego parkowania dla pojazdów samochodowych na drogach publicznych na obszarze miasta Bielska-Białej

Na podstawie art. 18 ust. 2 pkt 15, art. 40 ust. 1 i art. 41 ustawy z dnia 8 marca 1990 r. o samorządzie gminnym (t.j. Dz. U. z 2013 r. poz. 594 z późn. zm.) w związku z art. 13b ust. 3 i ust. 4, art. 13f ust. 2, ustawy z dnia 21 marca 1985 r. o drogach publicznych (t.j. Dz. U. z 2015 r., poz. 460) oraz po przeprowadzeniu konsultacji społecznych na podstawie art. 5 ust. 5 ustawy z dnia 24 kwietnia 2003 r. o działalności pożytku publicznego i o wolontariacie (Dz.U. z 2010 r. Nr 234, poz. 1536 z późn. zm.), uchwały LIX/1371/2010 Rady Miejskiej w Bielsku-Białej z dnia 31 sierpnia 2010 r. w sprawie sposobu konsultowania z organizacjami prowadzącymi działalność pożytku publicznego projektów aktów prawa miejscowego w dziedzinach dotyczących działalności statutowej tych organizacji oraz uchwały nr V/60/2007 z dnia 20 lutego 2007 r. Rady Miejskiej w Bielsku-Białej w sprawie określenia trybu i zasad prowadzenia konsultacji z mieszkańcami Miasta Bielska-Białej.

Rada Miejska uchwała

§ 1. Ustalić na terenie Bielska-Białej strefę płatnego parkowania, na obszarze której będzie pobierana opłata za postój pojazdów samochodowych na drogach publicznych.

§ 2. 1. Strefę płatnego parkowania wyznaczają następujące ulice: Warszawska, Piastowska, Słowackiego, Wł. Orkana, Waryńskiego, Sobieskiego, Kopernika, Cieszyńska, Lompy, Cieszyńska, generała Władysława Sikorskiego, Partyzantów, Powstańców Śl., 1 Maja, Zamkowa, Ks. Stanisława Stojałowskiego, plac Ratuszowy, Ks. Stanisława Stojałowskiego, plac Opatrzności Bożej, 11-go Listopada, Wyzwolenia, Piłsudskiego, Mostowa, Wałowa, 3-go Maja, Warszawska.

2. Granice strefy płatnego parkowania przedstawia w formie graficznej załącznik nr 1 do uchwały.

§ 3. Miejsca postojowe w strefie płatnego parkowania są niestrzeżone.

§ 4. Na obszarze strefy płatnego parkowania, w miejscach oznaczonych znakiem D-18 "Parking" z tabliczką „P Płatny” opłata za postój pojazdów będzie pobierana w dni robocze, od poniedziałku do piątku, od godziny 8.00 do 16:00.

§ 5. Ustalić następujące stawki opłat za postój pojazdów na oznakowanych płatnych miejscach postojowych:

- 1) za pierwszą godzinę postoju- 2,00 zł ze zróżnicowaniem opłaty ze względu na czas postoju:
 - za pierwsze rozpoczęte 30 minut postoju- 1,00 zł,
 - za drugie rozpoczęte 30 minut postoju- 1,00 zł,

- 2) za drugą rozpoczętą godzinę postoju- 2,30 zł,
- 3) za trzecią rozpoczętą godzinę postoju- 2,50 zł,
- 4) za każdą następną rozpoczętą godzinę postoju- 2,00 zł.

§ 6. Sposób pobierania opłat, o których mowa w §5 określa regulamin poboru opłat w strefie płatnego parkowania miasta Bielska-Białej (SPP), stanowiący załącznik nr 2 do uchwały.

§ 7. Ustalić zerową stawkę opłat dla:

- 1) pracowników następujących służb, pojazdów poruszających się podczas wykonywania obowiązków służbowych, pojazdami samochodowymi zewnętrznie trwale oznakowanymi: Straży Miejskiej, Powiatowego Inspektora Nadzoru Budowlanego, pogotowia gazowego, pogotowia energetycznego, pogotowia ciepłowniczego, pogotowia wodno-kanalizacyjnego, oczyszczania miasta;
- 2) osób posiadających bezpłatną kartę parkingową wydawaną za zgodą Prezydenta Miasta Bielska-Białej;
- 3) osób niepełnosprawnych oraz osób przewożących osoby niepełnosprawne posiadających aktualną kartę parkingową dla osoby niepełnosprawnej wydawaną przez Przewodniczącego Miejskiego/Powiatowego Zespołu ds. Orzekania o Niepełnosprawności, korzystających z miejsc postojowych wyznaczonych znakami D-18a wraz z tabliczką T-29;
- 4) pojazdów należących do placówek zajmujących się opieką, rehabilitacją lub edukacją osób niepełnosprawnych mających znacznie ograniczone możliwości samodzielnego poruszania się, które posiadają aktualną kartę parkingową wydaną przez Przewodniczącego Miejskiego/Powiatowego Zespołu ds. Orzekania o Niepełnosprawności, korzystających z miejsc postojowych wyznaczonych znakami D-18a wraz z tabliczką T-29;
- 5) mieszkańców miasta Bielska-Białej korzystających z pojazdów samochodowych posiadających elektryczny układ napędowy posiadających „kartę pojazdu elektrycznego” wydaną na zasadach określonych w załączniku nr 3 do niniejszej uchwały;
- 6) służb utrzymania ulic działających na zlecenie Zarządu Drogi;
- 7) kierujących taksówkami na miejscach wyznaczonych znakami D-19 „Postój taksówek” (oznacza początek miejsc wyznaczonych) i D-20 „Koniec postoju taksówek”.

§ 8. Wprowadzić następujące opłaty abonamentowe:

- 1) w formie „karty mieszkańca” dla mieszkańców,
- 2) w formie „karty parkingowej” dla przedsiębiorców,

§ 9. 1. Karta mieszkańca przysługuje na jeden pojazd samochodowy osobom, które zamieszkują w strefie płatnego parkowania i są w niej zameldowane, będącym właścicielami pojazdów samochodowych lub posiadają inny ważny tytuł prawny do użytkowanego przez siebie samochodu.

2. Wprowadzić roczną opłatę za korzystanie z „karty mieszkańca” w wysokości 100 zł.

§ 10. 1. „Karta parkingowa” dla przedsiębiorców przysługuje podmiotom, które prowadzą działalność gospodarczą w strefie płatnego parkowania.

2. Wprowadzić miesięczną opłatę za korzystanie z „karty parkingowej” dla przedsiębiorców w wysokości 140 zł za jeden pojazd samochodowy.

§ 11. Warunki uzyskania i korzystania z „karty mieszkańca”, „karty parkingowej” dla przedsiębiorców oraz „karty pojazdu elektrycznego” określa regulamin stanowiący załącznik nr 3 do uchwały.

§ 12. Za nieuiszczenie opłaty, o której mowa w § 5 pobierana będzie opłata dodatkowa w wysokości 50,00 zł. Sposób pobierania tej opłaty określa wskazany w § 6 regulamin.

§ 13. Miejski Zarząd Dróg w Bielsku-Białej:

- 1) pobiera opłaty za postój pojazdów samochodowych w strefie płatnego parkowania i opłatę dodatkową,
- 2) sprawuje kontrolę uiszczania opłat przez kierowców za postój pojazdów samochodowych w strefie płatnego parkowania,

3) prowadzi egzekucję nieuiszczonych opłat.

§ 14. Wykonanie uchwały powierza się Prezydentowi Miasta Bielska-Białej.

§ 15. Traci moc uchwała Rady Miejskiej w Bielsku-Białej Nr XLIX/675/2001 z dnia 24 października 2001r. w sprawie wprowadzenia opłat za parkowanie pojazdów samochodowych na drogach publicznych na terenie miasta Bielska-Białej oraz ustalenia sposobu ich pobierania, zmieniona uchwałą Rady Miejskiej w Bielsku-Białej Nr LII/809/2001 z dnia 21 grudnia 2001r.

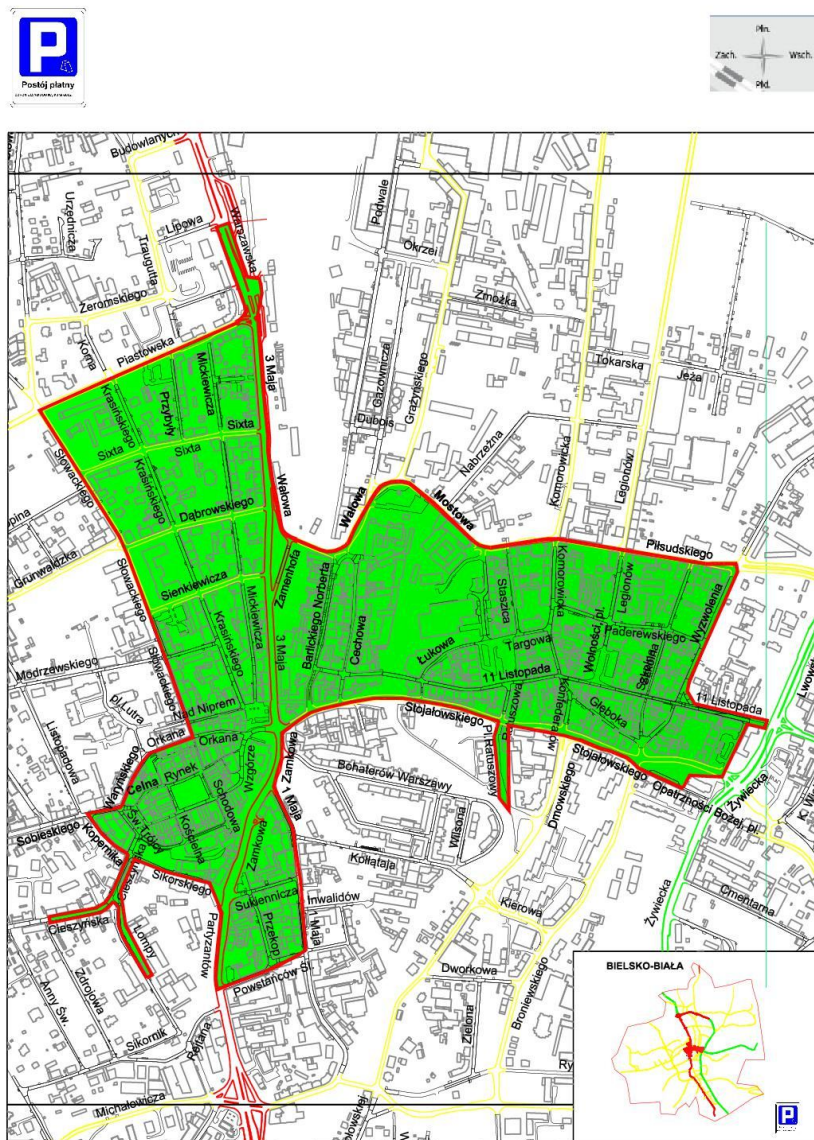
§ 16. Uchwała wchodzi w życie po upływie 14 dni od dnia jej ogłoszenia w Dzienniku Urzędowym Województwa Śląskiego.

Wiceprzewodniczący Rady Miejskiej

Ryszard Batycki

Załącznik Nr 1 do Uchwały Nr VIII/101/2015
Rady Miejskiej w Bielsku-Białej
z dnia 26 maja 2015 r.

BIELSKO-BIAŁA STREFA PŁATNEGO PARKOWANIA



Załącznik Nr 2 do Uchwały Nr VIII/101/2015
Rady Miejskiej w Bielsku-Białej
z dnia 26 maja 2015 r.

REGULAMIN POBORU OPŁAT W STREFIE PŁATNEGO PARKOWANIA NA DROGACH PUBLICZNYCH MIASTA BIELSKO-BIAŁA (SPP)

§ 1. 1. Opłaty za postój pojazdów samochodowych w SPP uiszcza się poprzez:

- 1) wykupienie za gotówkę biletu parkingowego od inkasentów Miejskiego Zarządu Dróg w Bielsku-Białej (MZD);
- 2) wniesienie opłaty gotówką do kasy MZD lub przelewem na rachunek bankowy 47124041421111000048261931;
- 3) wniesienie opłaty abonamentowej gotówką do kasy MZD lub przelewem na wskazany w pkt.2 rachunek bankowy za „kartę mieszkańca” dla mieszkańców, „kartę parkingową” dla przedsiębiorców;

2. Brak możliwości uregulowania opłaty w jednej form wymienionych w ust. 1 nie zwalnia z obowiązku jej terminowego uregulowania w czasie wskazanym § 5 przy użyciu pozostałych form.

§ 2. 1. Do poboru opłat za postój pojazdów samochodowych w SPP upoważnieni są inkasenci MZD ubrani w wyróżniające kamizelki z oznaczeniem: „Kontrola opłat postojowych w Bielsku-Białej”, legitymujący się jednocześnie imiennym identyfikatorem ze zdjęciem podpisanym przez Dyrektora MZD.

2. Potwierdzeniem uiszczenia opłaty jest bilet parkingowy wydany przez inkasenta MZD zgodny z wzorami określonymi na podstawie §7 regulaminu.

3. Opłacony bilet parkingowy kierujący pojazdem obowiązany jest umieścić w widocznym miejscu za przednią szybą pojazdu samochodowego, umożliwiając jego odczytanie z zewnątrz, a w innych pojazdach samochodowych w miejscu, gdzie bilet byłby dobrze widoczny.

4. Opłacony bilet parkingowy uprawnia kierującego pojazdem do korzystania z niego w całej strefie płatnego parkowania w czasie jego ważności.

5. Użytkownicy strefy płatnego parkowania obowiązani są w sposób określony w ust. 3 umieszczać karty wskazane w uchwale o strefie płatnego parkowania w §7 pkt.2) - 5) oraz §8.

6. Wniesienie opłaty za postój nie uprawnia do prowadzenia działalności handlowej, usługowej lub reklamowej z pojazdów na miejscach postojowych w strefie płatnego parkowania, a także w innym charakterze do którego prowadzenia niezbędne jest posiadanie zezwolenia na zajęcie pasa drogowego.

§ 3. 1. Opłatę za postój pojazdów samochodowych w SPP można uiścić gotówką w kasie MZD czynnej w dni robocze od poniedziałku do piątku.

2. W przypadku uregulowania opłat przelewem należy wskazać: datę postoju oraz numer rejestracyjny pojazdu samochodowego lub numer wezwania do uiszczenia opłaty za postój pojazdu.

§ 4. 1. Kontrolę uiszczania opłat za postój pojazdów samochodowych w SPP sprawują inkasenci MZD.

2. W przypadku stwierdzenia postoju pojazdu samochodowego w SPP bez widocznego dowodu uiszczenia opłaty w postaci opłaconego biletu parkingowego, „karty mieszkańca”, „karty parkingowej” dla przedsiębiorców, „karty pojazdu elektrycznego”, bezpłatnej karty parkingowej za zgodą Prezydenta Miasta Bielska-Białej, użytkowników wymienionych w uchwale o strefie płatnego parkowania w §7 pkt.3) – 4) inkasent MZD wystawia wezwanie, w którym określa datę, godzinę rozpoczęcia postoju oraz numer rejestracyjny pojazdu samochodowego. Wezwanie umieszczane jest za wycieraczką pojazdu lub w innym widocznym miejscu. Potwierdzenie wezwania archiwizowane jest w MZD. Postój pojazdu samochodowego w SPP bez widocznego uiszczenia opłaty może być rejestrowany w formie zdjęć.

3. Obowiązek uiszczenia opłaty za postój pojazdów w SPP powstaje z mocy prawa i jego powstanie jest niezależne od faktu otrzymania wezwania opisanego w ust. 2.

§ 5. 1. Korzystający z pojazdu realizującego postój w SPP zobowiązany jest do uiszczenia opłaty niezwłocznie, nie później jednak niż w ciągu 14 dni od daty postoju pojazdu.

2. Przy obliczaniu terminu określonego w ust.1 nie uwzględnia się dnia postoju pojazdu.

3. Jeżeli koniec terminu określonego w ust.1 przypada na dzień ustawowo wolny od pracy, termin ten upływa dnia następnego.

4. Wpłaty realizowane po upływie terminu określonego w ust.1 podlegają zaliczeniu na poczet opłaty dodatkowej.

§ 6. 1. W przypadku nieuiszczenia opłaty za postój w SPP w terminie określonym w § 5 niniejszego regulaminu, korzystający z pojazdu obowiązany jest zapłacić opłatę dodatkową w wysokości 50,00 zł.

2. Opłata dodatkowa może być wniesiona gotówką do kasy MZD wskazanej w §3 regulaminu lub przelewem bankowym na rachunek wskazany w § 1 pkt. 2 regulaminu. Przelew winien być opisany zgodnie z postanowieniem §3 ust. 2 regulaminu.

3. W przypadku stwierdzenia przez MZD braku uiszczenia opłaty dodatkowej w ciągu 30 dni od daty postoju pojazdu samochodowego w SPP podlega ona ściągnięciu w trybie egzekucji administracyjnej.

§ 7. Wzory biletów parkingowych i wezwania o którym mowa w § 4 ust. 2 określa Prezydent Miasta Bielska-Białej.

Załącznik Nr 3 do Uchwały Nr VIII/101/2015
Rady Miejskiej w Bielsku-Białej
z dnia 26 maja 2015 r.

REGULAMIN UZYSKANIA I KORZYSTANIA Z „KARTY MIESZKAŃCA”, „KARTY PARKINGOWEJ” DLA PRZEDSIĘBIORCÓW, „KARTY POJAZDU ELEKTRYCZNEGO”

§ 1. 1. Dla uzyskania „karty mieszkańca” należy złożyć w MZD prawidłowo wypełniony wniosek wraz z załącznikami:

- 1) kserokopią dowodu osobistego lub inny dokument potwierdzający zameldowanie stałe lub czasowe na terenie Bielska-Białej,
- 2) kserokopią dowodu rejestracyjnego pojazdu,
- 3) dokumentem potwierdzającym prawo do dysponowania pojazdem w przypadku, gdy wnioskodawca nie jest jego właścicielem,
- 4) potwierdzeniem wniesienia opłaty o której mowa w uchwale w §9 ust.2.

2. Dla uzyskania „karty parkingowej” dla przedsiębiorców należy złożyć w MZD prawidłowo wypełniony wniosek wraz z załącznikami:

- 1) kserokopią wpisu do Centralnej Ewidencji i Informacji o Działalności Gospodarczej lub odpisu z rejestru przedsiębiorców Krajowego Rejestru Sądowego,
- 2) kserokopią dowodu rejestracyjnego pojazdu,
- 3) dokumentem potwierdzającym prawo do dysponowania pojazdem w przypadku gdy wnioskodawca nie jest jego właścicielem.

3. W celu uzyskania „karty pojazdu elektrycznego” należy złożyć w MZD prawidłowo wypełniony wniosek wraz z załącznikami:

- 1) kserokopią dowodu rejestracyjnego pojazdu samochodowego zasilanego energią elektryczną lub kserokopią dowodu rejestracyjnego pojazdu samochodowego wraz ze świadectwem homologacji albo zaświadczeniem producenta (importera) potwierdzającym elektryczny napęd pojazdu,
- 2) dokumentem potwierdzającym prawo do dysponowania pojazdem w przypadku, gdy wnioskodawca nie jest jego właścicielem,
- 3) kserokopią dowodu osobistego lub innym dokumentem potwierdzającym zameldowanie stałe lub czasowe na terenie Bielska-Białej.

§ 2. 1. Wnioski wskazane w §1 rozpatruje MZD, biorąc pod uwagę obowiązujące przepisy prawa.

2. Odmowa wydania „karty mieszkańca”, „karty parkingowej” dla przedsiębiorców, lub „karty pojazdu elektrycznego” następuje na piśmie.

§ 3. 1. Każdemu mieszkańcowi można wydać jedną „kartę mieszkańca” na jeden pojazd samochodowy, niezależnie od liczby posiadanych pojazdów.

2. „Karta mieszkańca” uprawnia do postoju oznaczonego w niej pojazdu na ciągu postojowym położonym w miejscu zameldowania mieszkańca.

3. Kartę wydaje się na czas określony nie dłuższy niż 12 miesięcy. Czas obowiązywania karty obejmuje pełne miesiące.

§ 4. 1. Każdemu przedsiębiorcy można wydać „kartę parkingową” dla przedsiębiorców na pojazd samochodowy osobowy lub dostawczy o dopuszczalnej masie całkowitej do 3,5 tony, do którego przedsiębiorca posiada tytuł prawny. Przedsiębiorca uprawniony jest w uzasadnionych przypadkach do otrzymania kilku „kart parkingowych” dla przedsiębiorcy.

2. "Karta parkingowa" dla przedsiębiorców uprawnia do postoju wskazanego w niej pojazdu na określonym ciągu postojowym zlokalizowanym przy siedzibie podmiotu prowadzącego działalność gospodarczą lub na najbliższym ciągu postojowym na terenie strefy płatnego parkowania miasta Bielska-Białej.

3. Kartę wydaje się na czas określony nie dłuższy niż 12 miesięcy. Czas obowiązywania karty obejmuje pełne miesiące.

§ 5. 1. „Karta pojazdu elektrycznego” uprawnia do nieodpłatnego postoju pojazdu samochodowego, w niej określonego na terenie strefy płatnego parkowania miasta Bielska-Białej.

2. Mieszkaniec miasta Bielska-Białej korzystający z pojazdu samochodowego o elektrycznym układzie napędowym może ubiegać się o wydanie jednej „karty pojazdu elektrycznego” na jeden pojazd, niezależnie od liczby posiadanych pojazdów elektrycznych.

3. Kartę wydaje się na czas określony nie dłuższy niż 12 miesięcy. Czas obowiązywania karty obejmuje pełne miesiące.

§ 6. 1. Wszystkie opłaty abonamentowe uiszczane są z góry za cały wnioskowany okres gotówką w kasie MZD lub przelewem na rachunek bankowy MZD.

2. Uiszczenie opłaty jest warunkiem uzyskania „karty mieszkańca” i „karty parkingowej” dla przedsiębiorców.

3. Opłaty nie podlegają zwrotowi.

§ 7. Korzystający z abonamentowych form uiszczania opłat za postój pojazdów samochodowych w strefie płatnego parkowania miasta Bielska-Białej oraz posiadacze pojazdów z napędem elektrycznym obowiązani są do umieszczania „karty mieszkańca”, „karty parkingowej” dla przedsiębiorców i „karty pojazdu elektrycznego” w widocznym miejscu za przednią szybą samochodu, w sposób umożliwiający weryfikację ich ważności.

§ 8. Zabrania się udostępniania „karty mieszkańca”, „karty parkingowej” dla przedsiębiorców, „karty pojazdu elektrycznego” osobom trzecim celem użycia niezgodnie z przeznaczeniem określonym w niniejszej uchwale.

§ 9. Wzory „karty mieszkańca”, „karty parkingowej” dla przedsiębiorców, „karty pojazdu elektrycznego” określa Prezydent Miasta Bielska-Białej.